

M8x40 - 1ks

M10x35 - 6ks
M12x70 - 2ks (A)
M12x90 - 2ks (I)
M12x19 - 4ks (C)



MS8 - 1ks



M10 - 10ks
M12 - 2ks (A, I)



P8 - 1ks

PP10 - 12ks
PP12 - 2ks (A, I)
PP12 - 4ks (C)

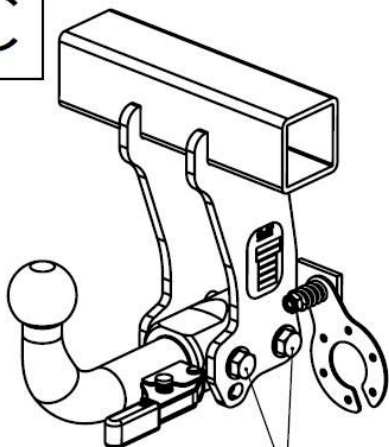


P11 - 8ks



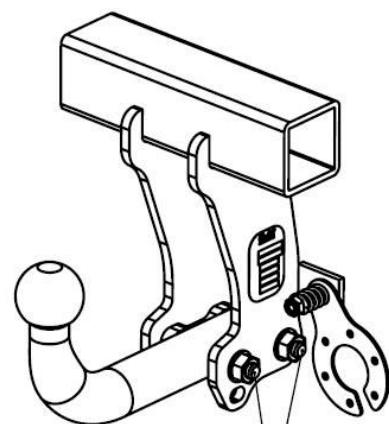
PR14 - 1ks

C

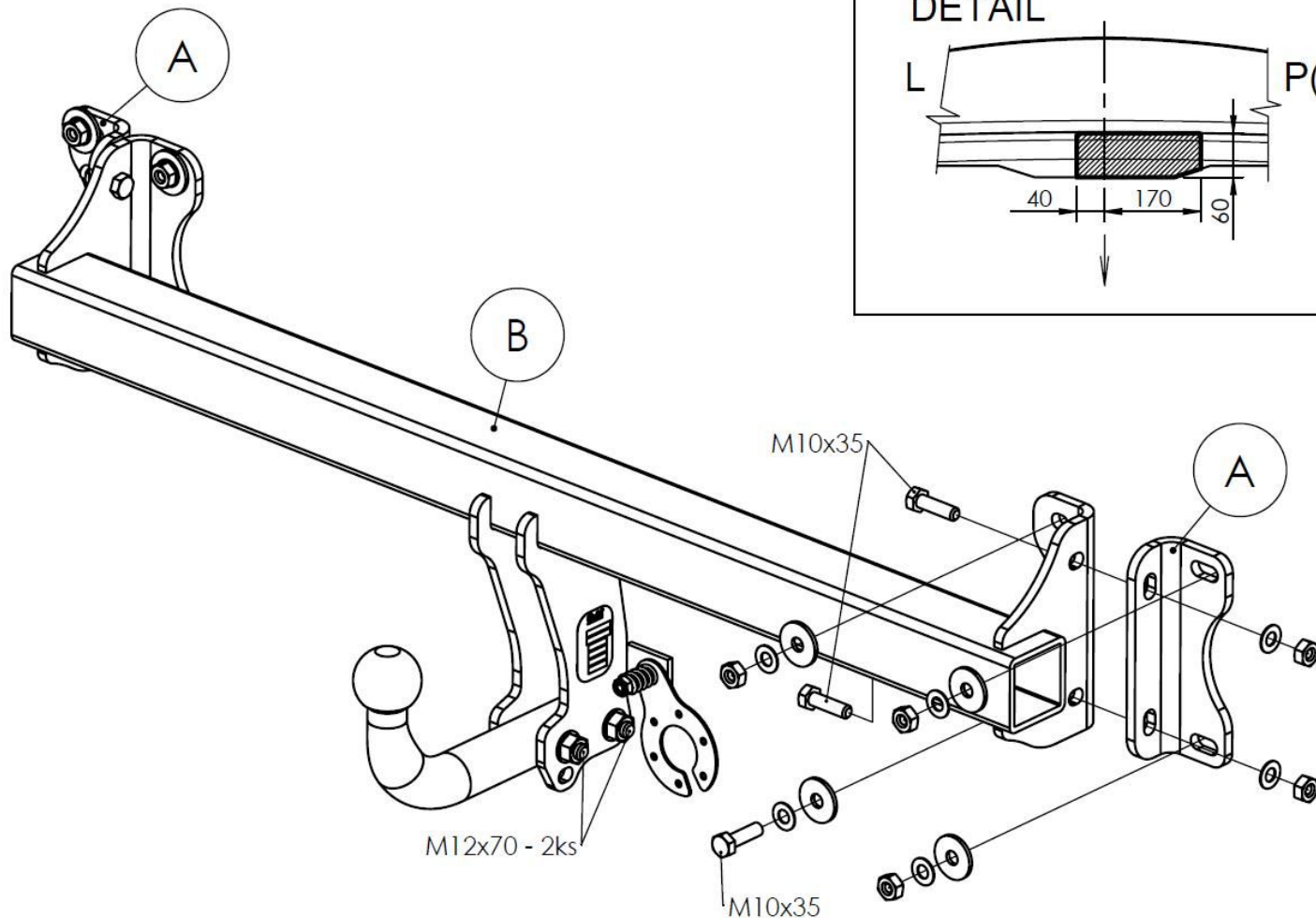


M12x19 - 4ks

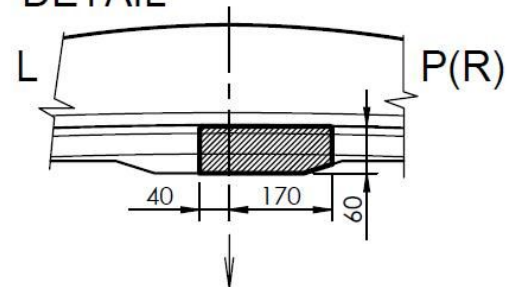
I



M12x90 - 2ks



DETAIL



AIC 325 0 2

VOLVO XC90

Kód: V0835(A,I,C) 28. 1. 2016

A

NÁVOD NA MONTÁŽ:

Kód: V0835(A,I,C)

■ 1. Demontujte zadný plastový nárazník a kovovú vložku nárazníka. Kovová vložka sa už nepoužije. ■ 2. Ťažné zariadenie montujte po častiach podľa obrázka. Najprv priskrutkujte zľahka postranné konzoly A, na ktoré následne prichytíte rám B. Ťažné zariadenie vzhľadom na voľné uloženie nastavte do správnej polohy a všetky skrutkové spoje utiahnite momentom podľa tabuľky. ■ 3. Elektroinštaláciu zapojte podľa návodu. ■ 4. Skontrolujte správnosť pripojenia elektroinštalácie. ■ 5. Demontujte spojovaciu guľu. ■ 6. Vyrežte vybranie v podhlade nárazníka podľa obrázka – DETAIL. ■ 7. Namontujte späť zadný plastový nárazník bez kovovej výstuhy, ktorú nahrádza rám ťažného zariadenia. ■ 8. Prevedte spätnú montáž ďalších demontovaných častí. ■ 9. Namontujte spojovaciu guľu. Dotiahnite skrutkové spoje spojovacej gule (držačka spojovacej gule) momentom podľa tabuľky.

FITTING INSTRUCTIONS:

■ 1. Remove the rear plastic bumper and the metal bumper reinforcement. The metal insert is no longer used. ■ 2. Install the tow-bar in parts as shown in the picture. First, screw the A side consoles freely onto the longitudinal bars and then join the B frame to these consoles. Put the tow-bar to an appropriate position with regard its clearance fit and torque the screw connections as shown in the table. ■ 3. Connect the electrical installation as described in the instructions for use. ■ 4. Make sure the electrical installation is properly connected. ■ 5. Remove the linkage ball. ■ 6. Cut a cavity in the bumper bottom as shown in the picture – DETAIL. ■ 7. Replace the rear plastic bumper without the metal reinforcement, which will be replaced by the tow-bar frame. ■ 8. Reassemble any removed parts. ■ 9. Fit the linkage ball. Make sure the screws of the linkage ball (holder of the linkage ball) are tightened to the torque shown in the table.

DÔLEŽITÉ UPOZORNENIA:

- V miestach stykových plôch sa musí odstrániť pružná ochrana karosérie vozidla.
 - Vŕtané otvory treba ošetriť antikoróznou hmotou.
 - Použite len dodaný spojovací materiál v predpísanej triede kvality.
 - Elektrické zariadenie sa namontuje podľa podmienok prevádzky cestných vozidiel na pozemných komunikáciách.
 - Údaj S o maximálnom zvislom zaťažení na guľu je uvedený na výrobnom štítku ťažného zariadenia.
 - Na ťažnom zariadení nie je možné nič upravovať ani meniť.
 - Pred ukončením montáže je nutné prekontrolovať všetky spoje podľa tabuľky ťahovacích momentov!
 - V prípade akýchkoľvek nejasností je nutné obrátiť sa na výrobcu ťažného zariadenia.
 - Výrobca nenesie zodpovednosť za škody spôsobené nesprávnym použitím výrobku.
- #### IMPORTANT ATTENTIONS:
- Remove insulating material on a car body in grips and joints of a coupling device with a car body.
 - Put the anticorrosive substance on the drilled holes.
 - Use supplied mechanical strength jointing material.
 - Wiring of a coupling device must be up to a standard and car maker requirements.
 - Statement S about the maximum vertical ball duntake is printed on the tow bar label.
 - On the tow bar is no modification possible
 - Check all the joints, look in the table of the spinning moments, before finishing the montage!
 - Contact the tow bar marker with any questions.
 - The manufacturer is not responsible for the damages caused by wrong using on the product.

Tabuľka ťahovacích momentov skrutkových spojov pevnosti 8.8 / Table of specified torque and hardenss settings 8.8
M6 - 9,5Nm, M8 - 23Nm, M10 - 46Nm, M10x1,25 - 49Nm, M12 - 79Nm, M12x1,25 - 87Nm, M12x1,5 - 83Nm, M14 - 125Nm, M16 - 195Nm